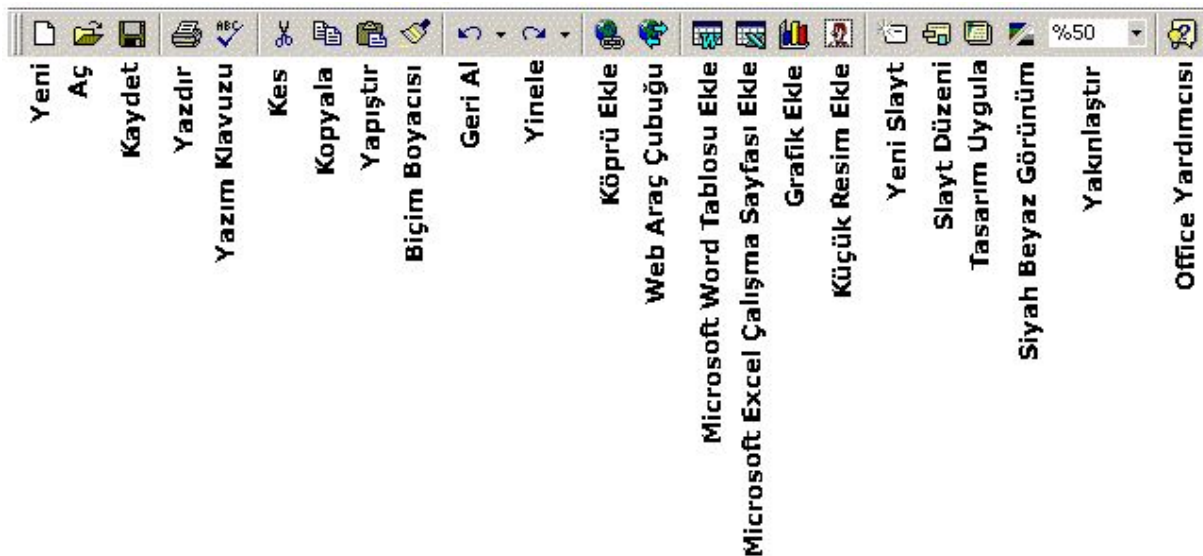


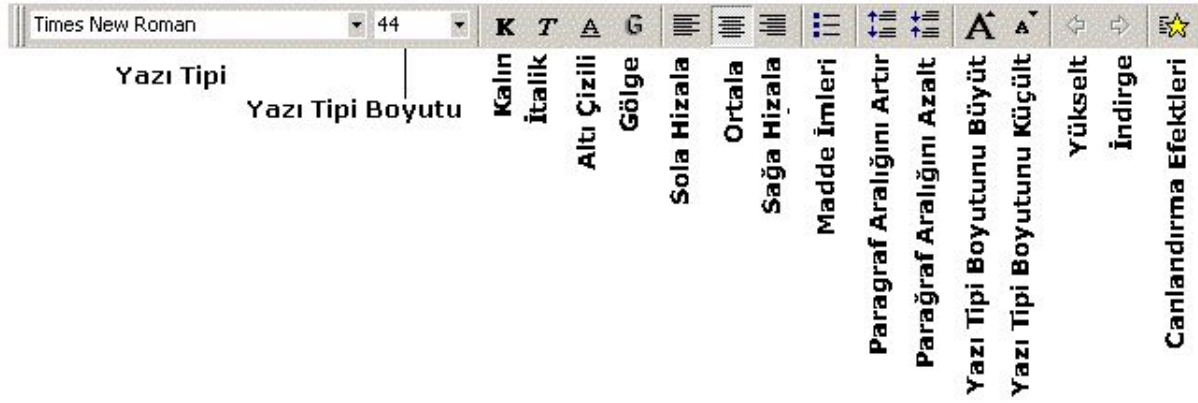
Bölüm 4 Microsoft Power Point Sunum Hazırlama

4.1 POWERPOINT Sunu Programı Giriş

Power Point sunu hazırlama programı, bir konu hakkında bilgi vermek veya herhangi bir ürünü tanıtmak gibi istenen anlatımları belirli bir kitleye sunumun hazırlandığı ofis programıdır. Sunumlar birer ekran görüntüsü şeklinde hazırlanır ve her bir görüntüye slide (slyt) denir.



Şekil 1 PowerPoint Standart Araç Çubuğu



Şekil 2 PowerPoint Biçimlendirme Araç Çubuğu

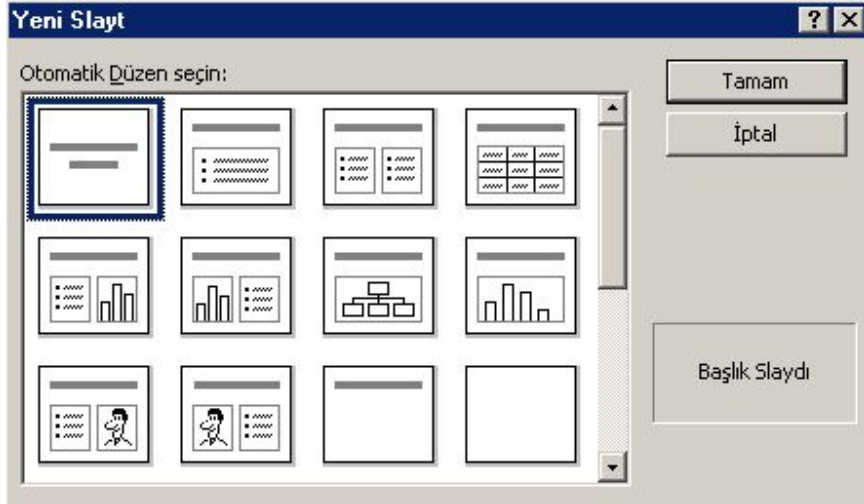
4.2. Sunu Programı Hazırlama

PowerPoint Programı çalıştırıldığında ekrana gelen pencereden Boş Sunu seçilir. Akıllı İçerik Sihirbazı ve Şablon yardımıyla daha önceden hazırlanmış örnekleri kullanarak sunu hazırlanabilir.

Yeni Slayt penceresinden oluşturulacak slayt türü seçilir.



Şekil 3 Dosya Başlangıç Diyalog Kutusu



Şekil 4 Slayt Düzeni Seçim Kutusu

Yukarıdaki pencerede gözükten slayt türlerinin görevleri şu şekildedir.

1. slayt sadece metin	2. slayt madde imleri+metin	3. slayt iki sütunda madde imi + metin	4. slayt Tablo eklemek
5. slayt madde imi+grafik	6. slayt grafik+madde imi	7. slayt kuruluş şeması	8. slayt grafik
9. slayt madde imi+resim	10. slayt resim+madde imi	11. slayt sadece başlık	12. slayt boş slayt

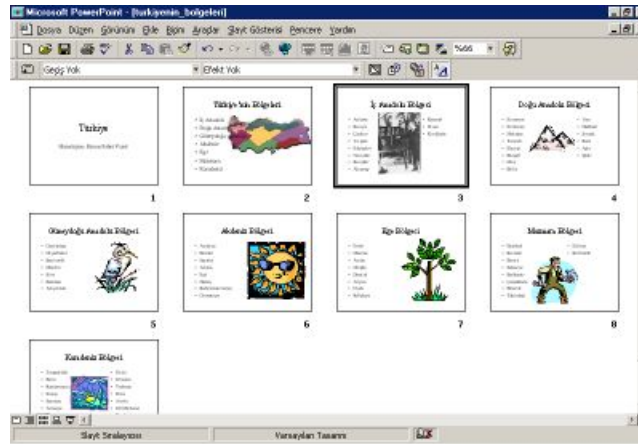
Yukarıdaki tablodan oluşturulacak olan slaytların tiplerine göre veya sunumun amacına göre eklenecek olan slayt tipi seçilir. Örneğin sadece yazıdan oluşacak olan sunum için 1. Slayt türü seçilir. Daha sonra Slayt başlığı yazılarak hazırlanır. PowerPoint sunusu hazırlarken slaytlara başlık yazılması daha sonra yapılacak işlemleri kolaylaştıracaktır..



Şekil 5 Yazı Şeklinde Slayt



Slayt tamamlandıktan sonra yeni slaytı hazırlamak için Standart Araç Çubuğu üzerinde bulunan "**Yeni Slayt Oluştur**" simgesi üzerine tıklanır.



Şekil 6 Oluşturulan Slaytların Genel Görünümü



Hazırlanan tüm slaytları görmek için "kaydırma çubuğu"nun sol tarafında bulunan "**slayt sıralayıcısı görünümü**" seçilir.

Bu ekranda slaytların yeri değiştirilebilir. Bunun için slaytın üzerine tıklanır, parmak kaldırılmadan slayt taşınacağı yere kadar sürüklenip, bırakılır.



Normal sayfa görünümüne geçmek için "kaydırma çubuğu"nun sol tarafında bulunan "**slayt görünümü**" seçilir.



Anahat görünümü: Slayt hazırlamak ve değişiklik yapmak için kullanılır.



Hazırlanan sunuyu göstermek için kullanılır. Sunudan çıkmak için klavye üzerindeki **ESC** tuşuna basılır. Aksi belirtilmediği sürece bir slayttan diğer slayta geçiş fareye tıklayarak yapılır. Klavye üzerinde bulunan "Page Down", sağ ok veya ayağı ok tuşu bir sonraki slayta geçiş için, "Page Up", sol ok veya yukarı ok bir önceki slayta geçiş için kullanılır.



Resim Ekleme: Bir slayta resim eklemek için Ekle+Resim+"Küçük Resim"/"Dosyadan" komutu işletilir. İstenilen resim bulunduktan sonra "Insert clip"/"Ekle" seçildiğinde resim slayta eklenir.

4.3 Slayt Gösterisi

Slaytların otomatik gösterimi için "**slayt sıralayıcısı görünümü**"nde iken farenin sağ tuşuna basıldığında açılan komut penceresinden "**Slayt geçişi**" seçilir. Ya da Menü çubuğundan "Slayt Gösterisi"+"Slayt Geçişi" ile aynı komut işletilir.



Şekil 7 Slayt Gösterisinin Başlatılması


Slaytların otomatik (fare ve klavye kullanılmadan) gösterimi için "Otomatik olarak" komutu seçilip, belirtilen saniye sonra slaytların değişimi sağlanır.

Her slayt için ayrı zaman vermek için "Uygula" komutu; tüm slaytların ekranda belirtilen zaman gözükmesi için "Tümünü Uygula" komutu seçilir.

Slaytların ekrana gelişi sırasında efekt verilebilir. Bunun için açılan menüden istenilen efekt seçilir. "Yavaş", "Orta" ve "Hızlı" seçeneklerinden birisi seçilerek slayt efektinin geçişi belirlenebilir.

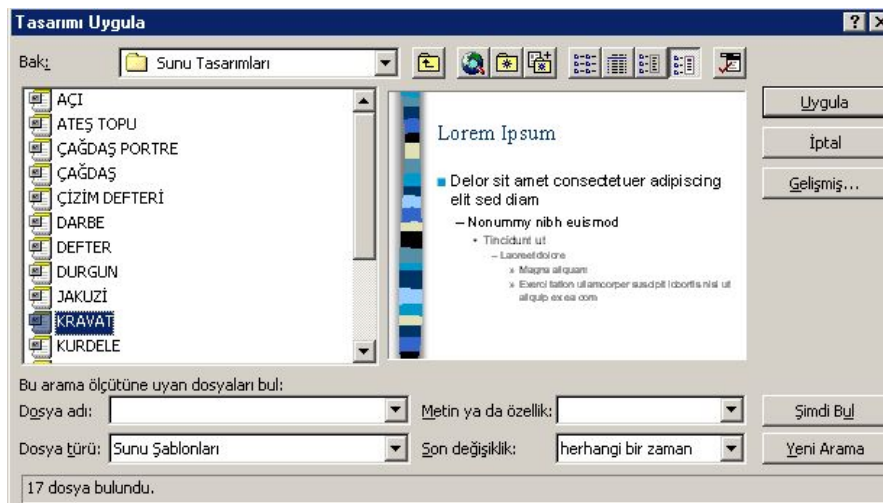
Bir slayta ayrı efekt vermek için "Uygula"; tüm slaytlara aynı efekti vermek için "Tümünü Uygula" komutu seçilir.

4.4 Tasarlanan Düzenin Uygulanması

Slaytlara daha önceden hazırlanmış şablonları kullanarak tasarım yapmak mümkündür.  Bunun için slayt üzerinde iken slaytın boş bir yerinde (metin ve yazıların dışındaki boş bir alanda) iken sağ tuşa basılır. Açılan pencereden "**Tasarım Uygula**" seçilir.

Seçilen tasarım, "Uygula" komutuyla birlikte tüm slaytları değiştirir. Tüm slaytların renk düzeni aynı olur.

Her slayta ayrı renk düzeni vermek için "Slayt Görünümü"nde iken farenin sağ tuşuna basılıp açılan pencereden "**Slayt Renk Düzeni**" seçilir. İstenilen renk düzeni seçilip "Uygula" komutuyla çalışılan slayta, "Tümüne Uygula" komutuyla sunuya uygulanır.



Şekil 8 Tasarımın Uygulanması

Slaytın zemin rengini deęiřtirmek için "Artalan" seçilir. İstenilen "Artalan Dolgusu" seçilir.

4.5 Sunu Tasarımı

Sunu tasarımı genel olarak iki şekilde yapılır.

1. Sunu için hazırlanan slaytlar sırayla gösterilir.
2. Ana menü hazırlanır. Menü kullanılarak istenilen sayfalar gösterilir. Sunuş yapılırken her sefer aynı sıranın izlenmesi gerekmez. Kullanıcı istedięi bölümü gösterebilir. Bu yöntemle sunu hazırlamak için a) köprü/baęlantı/link yapmak b) Komut düğmeleri kullanmak gerekir.

a) Köprü Ekleme

Tüm slaytlar hazırlandıktan sonra:

1. Köprü yapılacak metin seçilir. Örnekte "İç Anadolu" seçilmiştir.



Şekil 9 Köprü Eklenecek Slayt

2. Standart Araç Çubuęunda bulunan "Köprü Ekle" simgesine tıklanır.

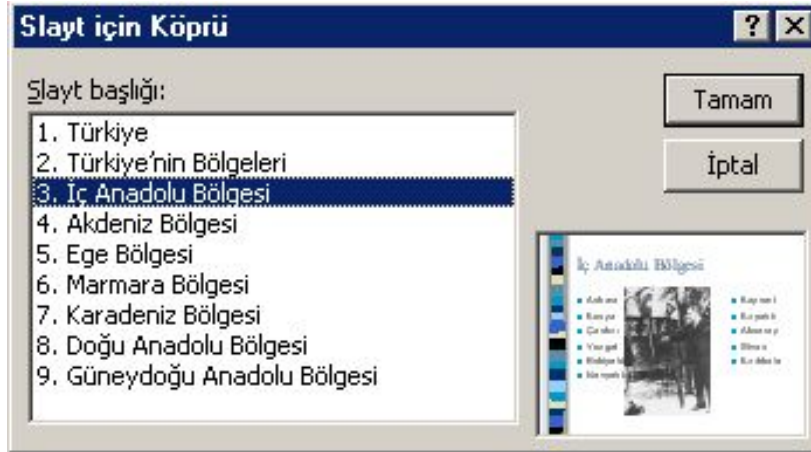


3. Açılan "Köprü Ekle" slaytındaki "Dosyadaki belirli konum" bölümünün (alttaki) "Gözet" düğmesine tıklanır.



Şekil 10 Köprü Ekleme Kutusu

4. Açılan "Slayt için köprü" penceresinden bağlantı yapılacak slayt seçilip "tamam" komut düğmesine seçilir.



Şekil 11 Slayt İçin Köprü Bağlama Diyalogu

5. Ekranda tekrar beliren "Köprü Ekle" slaytındaki "Tamam" komut düğmesine tıklanır. Bu arada bağlantı yapılan slayt metin kutusunda gözükür.

Bu işlem tüm slaytlar için tekrarlanır. Gidilen slayttan geri dönmek için Komut Düğmeleri kullanmak gerekir.

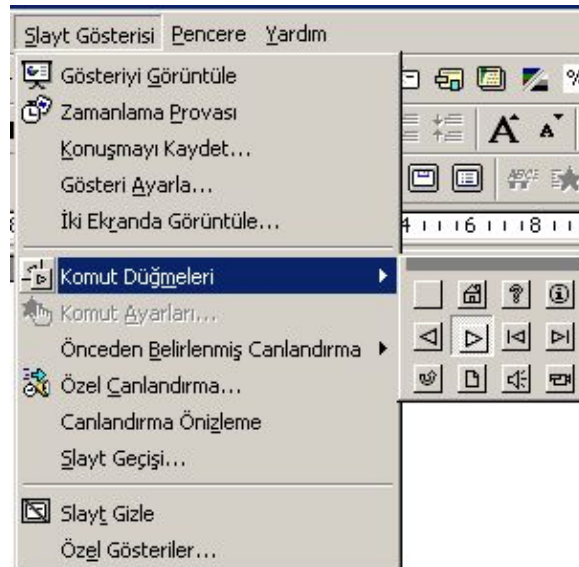
b) Komut Düğmeleri Kullanılarak Bağlantı

Komut düğmeleri kullanarak hem ileriye hem de geriye doğru bağlantı yapılır.


Geri Bağlantı

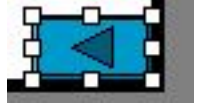
Yukarıda "İç Anadolu Bölgesi" isimli slayta bağlantı yapılmıştı. Sunu çalıştırılıp "İç Anadolu Bölgesi" yazısı üzerine tıklanınca "İç Anadolu Bölgesi" slaytı gözükür. Bu slayttan geriye yani "Türkiye'nin Bölgeleri" slaytına geri dönmek için komut düğmesi kullanılması gerekir.

Ekrandaki "İç Anadolu Bölgesi" slaytına komut düğmesi eklemek için;

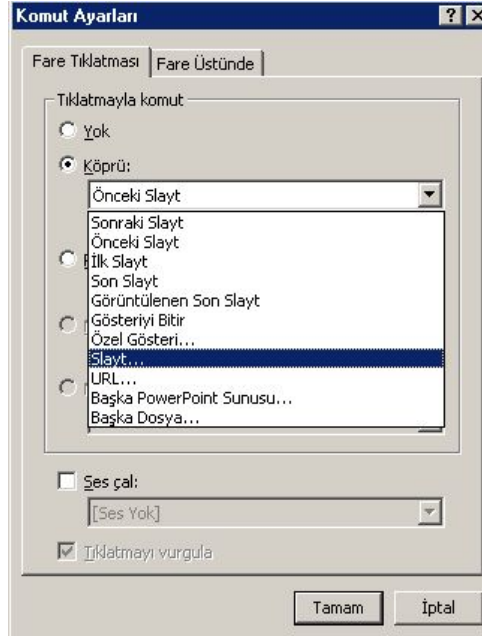


Şekil 12 Komut Düğmesi Ekleme Diyalog Kutusu

1. Menüden "Slayt Gösterisi" + "Komut Düğmeleri" seçilir.
2. "Komut Düğmesi: Geri veya  Önceki" seçilir.

3. Ekrandaki slaytın üzerine gelindiğinde farenin ucu +  şekline gelir. Farenin ucu geri tuşunu koymak istediğimiz alanın başlangıç yerine getirilip tıklanır ve sağ alta doğru sürüklenip bırakılır. Ekranda geri tuşu belirir.

4. Ekranda "Komut Ayarları" penceresi belirir. "Köprü" menüsünden "Slayt" seçilir.



Şekil 13 Bağlantı Yeri Kutusu

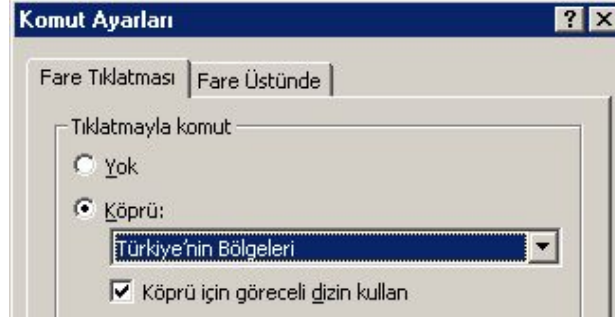
5. "Slayt için köprü" penceresinden geri bağlantının yapılacağı slayt seçilir.



Şekil 14 Slayt İçin Köprü Bağlantı Yeri

Örnekte geri dönülecek slayt "Türkiye'nin Bölgeleri" slaytıdır. "Tamam" komut düğmesine basılır.


6. "Komut Ayarları" penceresinde seçilen slaytın adı "Köprü" metin kutucuğunda belirir. "Tamam" komut düğmesine basılarak slayta geri dönülür.

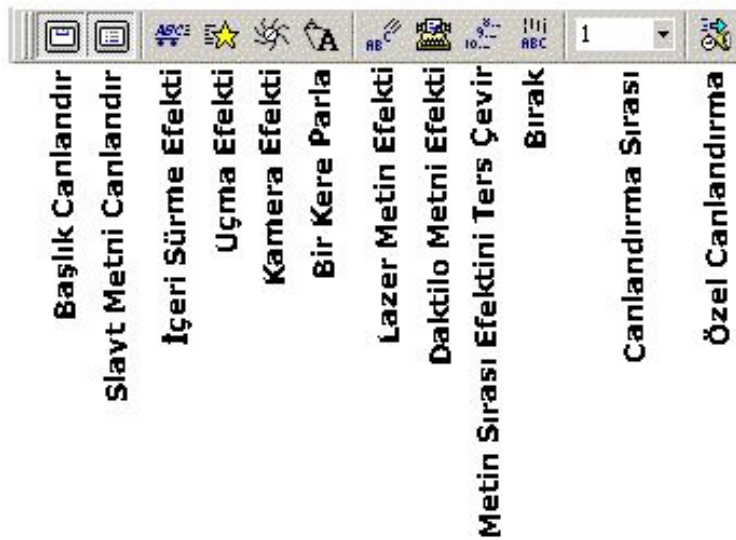


Şekil 15 Bağlantı Komut Ayarları

Not: Diğer komut düğmeleri de aynı şekilde kullanıma hazırlanır.

4.6 Bir Sunuya Canlandırma Efektini Vermek

 Bir sunuya canlandırma efekti vermek için "Biçimlendirme" araç çubuğu üzerindeki "Canlandırma Efektleri" düğmesi etkin (basılı) duruma getirilir. "Canlandırma Efektleri" araç çubuğunun görüntülenmesi sağlanır.



Şekil 16 Canlandırma Efektleri Araç Çubuğu

Bu araç çubuğundaki komut düğmeleri kullanılarak slaytta bulunan resim ya da metinlerin ekranda gözükme sırası, ekrana geliş biçimleri, ekrana gelirken ses eşliğinde gelmeleri ayarlanır.

Başlık Canlandır: Slayttaki başlığa efekt (canlandırma) vermek için kullanılır.

Slayt Metni Canlandır: Slayttaki gövde metnine efekt vermek için kullanılır.

İçeri Sürme Efekt: Sözcükler **sağ** taraftan uçarak içeri girer

Uçma Efekt: Sözcükler **sol** taraftan uçarak içeri girer.

Kamera Efekt: Sözcükler içten dışa doğru kamera sesi eşliğinde ekranda belirir.

Bir Kere Parla: Sözcükler kısa bir süre ekranda belirir. Sonra kaybolur.

Lazer Metin Efekt: Harfleri sağ taraftan içeriye doğru teker teker içeri girer.

Daktilo Metni Efekt: Harfler daktilo sesi eşliğinde teker teker yazılır.

Metin Sırası Efektini Ters Çevir: Slayttaki metinleri aşağıdan yukarıya doğru yazar.

Birak: Sözcükler yukarıdan aşağıya teker teker düşer.

Canlandırma Sırası: Slayta girecek nesnelerin ekrana giriş sırasını ayarlar.

Özel Canlandırma: Slaytta bulunan grafik, ses ve film gibi gösterileri yapmak için gerekleri ayarları düzenler.

4.7 Slaytların Yazıcıdan Çıkışı:

Slaytlar yazıcıdan her slayt bir sayfaya gelecek biçimde alınabileceği gibi, her sayfaya 2, 3, 6 slayt gelecek biçimde de yazdırılabilir. Bir A4 kağıdına 6 tane slaytı yazdırmak için "Dosya"+"Yazdır" seçilir. Açılan "Yazdır" penceresinin "Yazdırılacak" bölümünden "Dinleyici Notu (6 slayt/sayfa)" seçilir.

Kaynaklar : Hasan Fahri Vural, Atatürk Anadolu Teknik ve Meslek Lisesi ,2001.